



# Mise à jour des indicateurs clés de développement durable 2023

Public

Date : 09|2025

**THimm**

# Contenu

▪ <b>Préface</b>	03 – 04	▪ <b>Initiative Science Based Targets (SBTi)</b>	29 – 31
▪ <b>L'entreprise</b>	05 – 08	▪ SBTi	30
▪ Chiffres clés de l'entreprise et profil de l'entreprise	06	▪ Exemple de calcul de la PCF	31
▪ Sites du groupe THIMM en 2023	07		
▪ Situation générale du marché en 2023	08	▪ <b>Fin de vie des produits</b>	32 – 34
		▪ Fin de vie des produits fabriqués par THIMM	33
		▪ Taux de recyclage du carton ondulé en 2023	34
▪ <b>Environnement   Environmental</b>	<b>09 – 34</b>		
▪ <b>Consommation de matières premières</b>	10 – 12	▪ <b>Social   Social</b>	<b>35 – 40</b>
▪ Papiers bruts	11	▪ Effectif par domaines d'activité	36
▪ Produits complémentaires	12	▪ Sécurité au travail   Statistiques des accidents	37
		▪ Heures travaillées dans la zone de production	38
▪ <b>Eau</b>	13 – 15	▪ Formations des collaborateurs	39
		▪ Engagement social   Volume des dons	40
▪ <b>Déchets</b>	16 – 18		
▪ Quantité de déchets par site	17	▪ <b>Gouvernance d'entreprise   Governance</b>	<b>41 – 43</b>
▪ Production de déchets de l'ensemble du groupe THIMM	18	▪ Charges en 2023	42
		▪ Certifications des sites	43
▪ <b>Énergie</b>	19 – 24		
▪ Consommation d'énergie   Total par site	20	▪ <b>Annexe</b>	44 – 48
▪ Consommation d'énergie   Répartition par site	21	▪ Informations sur la méthodologie	45
▪ Consommation d'énergie   Ensemble du groupe THIMM	22	▪ Informations sur le rapport	46
▪ Efficacité énergétique et certificat d'électricité verte	23	▪ Informations sur les sociétés	47
▪ Mobilité   Véhicules de fonction	24		
		▪ <b>Mentions légales</b>	48
▪ <b>Émissions</b>	25 – 28		
▪ Émissions de scope 1 à 3	26		
▪ Émissions totales du groupe THIMM	27		
▪ Émissions totales des sites	28		



# Préface



Madame, Monsieur,

Avec la présente mise à jour des indicateurs clés 2023, nous poursuivons notre volonté de publier des rapports transparents.

L'exercice a été marqué par un environnement de marché difficile : baisse de la demande et recul de la conjoncture économique, forte fluctuation des coûts des matières premières et de l'énergie, ainsi que des exigences croissantes en matière de solutions d'emballage recyclables dans le cadre du futur règlement européen relatif aux emballages et aux déchets d'emballages (PPWR).

C'est précisément dans ce contexte que nous avons affiné nos priorités et réaffirmé nos ambitions en matière de développement durable. La signature de la lettre d'engagement de l'initiative Science Based Targets (SBTi) à l'automne 2023 a constitué une étape importante. Nous nous sommes ainsi engagés à atteindre des objectifs climatiques ambitieux et réaffirmons notre volonté d'orienter nos processus de production vers une utilisation toujours plus économe en ressources et durable.

Pour ce faire, en 2023 nous avons déjà investi dans l'extension de nos usines et jeté les bases d'une croissance future. En tant qu'entreprise familiale indépendante, nous poursuivons l'objectif à long terme d'utiliser efficacement les ressources et de façonner activement l'avenir de notre secteur. Dans ce contexte, nous avons optimisé et développé, de manière ciblée, notre portefeuille de papiers bruts. Ces optimisations garantissent des performances constantes ou meilleures avec moins de matière ainsi que des effets positifs sur la durabilité. →

# Préface



Cela témoigne de notre ambition d'être un partenaire fiable pour des solutions d'emballage durables.

Avec la refonte de notre marque – une toute nouvelle image de marque avec un logo et un site Internet moderne – nous avons également fait évoluer notre identité d'entreprise familiale innovante et tournée vers le client de manière visible.

Les progrès réalisés en 2023 sont le résultat de l'engagement de nos collaboratrices et collaborateurs et de la collaboration avec nos partenaires, basée sur la confiance, tout au long de la chaîne de valeur. Ensemble, nous garantissons la qualité, nous favorisons la durabilité et nous assurons notre pérennité.

Nous sommes heureux de vous avoir à nos côtés dans cette aventure.

A blue ink signature of Thomas Meier.

Thomas Meier  
Directeur Général

A blue ink signature of Holger Dunker.

Holger Dunker  
Directeur Général

# Société

# Chiffres clés de l'entreprise et profil de l'entreprise

	Chiffre d'affaires: 560 millions d'euros
	Investissements : 69,7 millions d'euros
	Résultat d'exploitation : 264,4 millions d'euros
	Quantité de papiers bruts achetée : 411 021 t
	Quantité de carton ondulé vendue : 801 millions de m²
	Émissions totales : 271 798 t de CO <sub>2</sub> e
	Effectif : 2 351 Employés : 900   Ouvriers : 1 451   Apprentis : 92 (au 31/12/2023)

**THIMM** est un fournisseur leader de solutions durables d'emballage et de présentoirs en carton ondulé. La gamme de produits comprend des emballages de transport, d'expédition et de vente pour les biens de consommation, des présentoirs de vente standardisés (présentoirs) ainsi qu'une préimpression sur rotative de haute qualité pour la transformation industrielle.

Grâce à des solutions innovantes et durables, l'entreprise permet à ses clients de positionner efficacement leurs produits sur le marché et atteint ainsi un haut niveau de satisfaction client.

Fondée en 1949, l'entreprise familiale indépendante emploie en 2023 plus de 2 300 salariés répartis sur douze sites en Allemagne, en France, en Pologne, en Roumanie et en République tchèque.

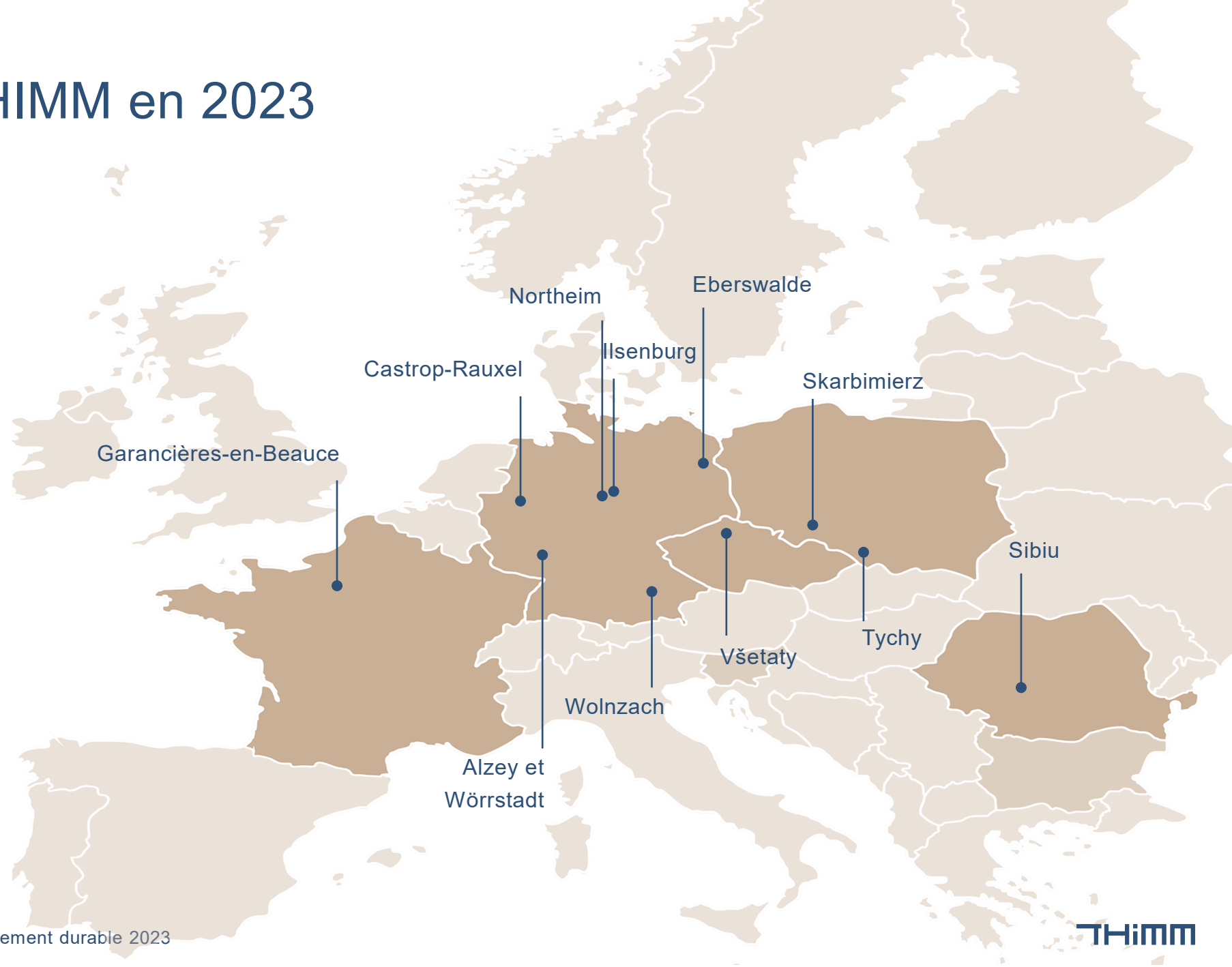
**Christiansen Print** est une division indépendante du groupe THIMM et leader européen de la préimpression sur rotative et de la finition. Depuis 2005, l'entreprise imprime et enduit des rouleaux de papier selon des procédés innovants d'impression numérique et flexographique pour les fabricants d'emballages et l'industrie des articles de marque.

Sur les sites d'Ilseburg, de Northeim (Allemagne) et de Garancières-en-Beauce (France), l'entreprise emploie plus de 140 collaborateurs en 2023.

# Sites du groupe THIMM en 2023

12

Des sites répartis dans 5 pays





# Situation générale du marché en 2023



- En 2023, l'Union européenne a manqué d'importantes impulsions qui auraient favorisé la croissance économique. La dynamique du début d'année a ralenti au fil des mois et la reprise ne s'est faite ressentir qu'au quatrième trimestre. Selon l'office statistique de l'Union européenne Eurostat, une faible croissance (après correction selon le nombre de jours ouvrables) de +0,4 % par rapport à l'année précédente a été enregistrée au dernier trimestre. L'année 2023 a également été marquée par les guerres en Ukraine et au Moyen-Orient, une inflation élevée, une augmentation significative des coûts de financement et par des fluctuations des coûts des matières premières et de l'énergie.
- La récession économique générale de 2023 a eu un impact significatif sur l'industrie du carton ondulé. La croissance précédemment soutenue par la crise du coronavirus et l'e-commerce s'est effondrée. À cela s'ajoutait une baisse de la demande en raison de l'inflation dans la grande distribution : Selon le FEFCO, le volume des ventes d'emballages en carton ondulé en Europe a baissé de 8,7 % par rapport à 2022.
- Selon l'Association allemande de l'industrie du carton ondulé (VDW), la baisse des volumes, déjà amorcée en 2022, s'est poursuivie jusqu'au premier trimestre 2023. À partir du deuxième trimestre, les ventes des entreprises allemandes membres de la VDW, ont d'abord stagné à un faible niveau, avant de connaître une légère reprise au second semestre. Dans l'ensemble, 2023 a été l'année avec le niveau de ventes le plus faible des cinq dernières années pour les entreprises allemandes membres de la VDW, reflétée par une réduction de l'utilisation des capacités des usines. Les prix de vente dans le secteur étant étroitement liés aux prix du papier et à la charge de travail, la baisse de la charge de travail a renforcé la concurrence en matière de prix et entraîné une baisse des prix et des marges.



# Environnement

## Environmental

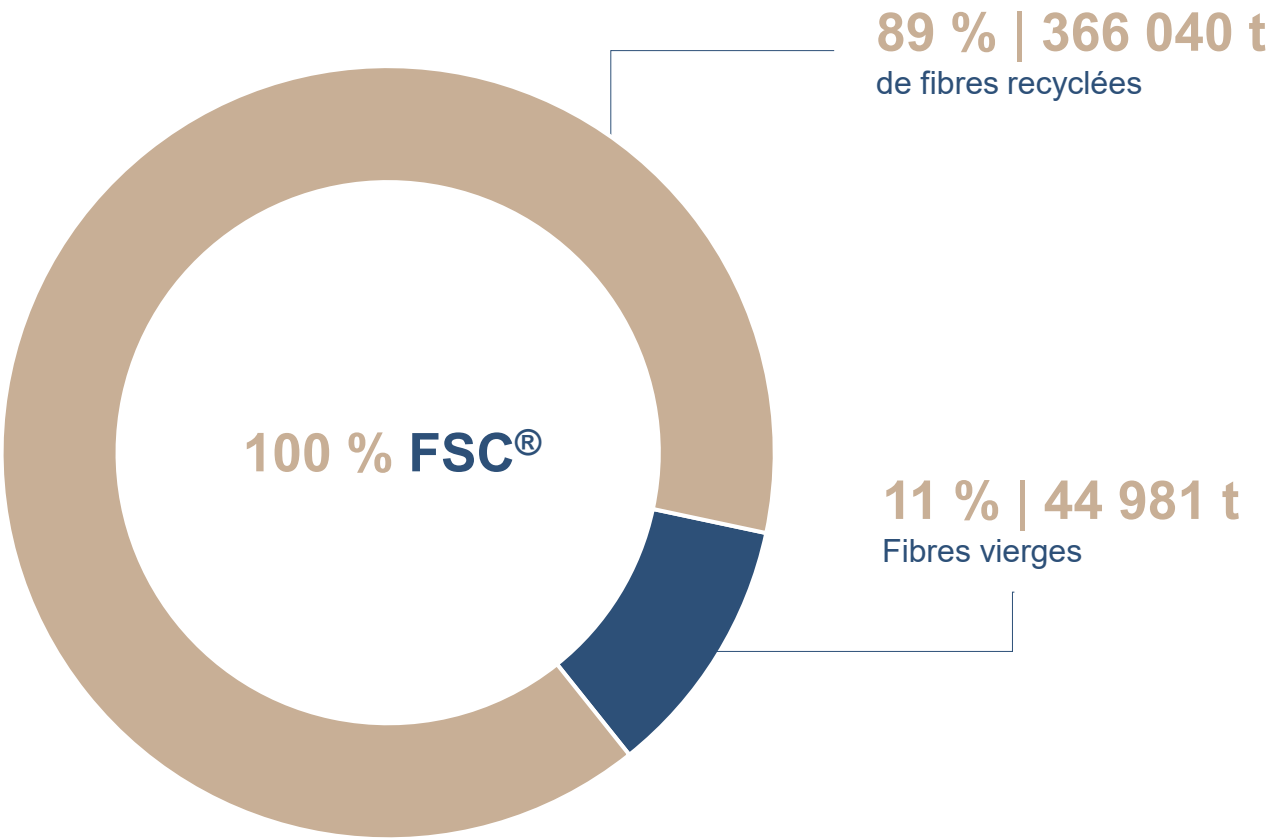


# Consommation de matières premières

# Consommation de matières premières | Papiers bruts

**411 021 t**  
Quantité totale de papier brut

Le pourcentage de bois recyclé ou de produits/matériaux en bois recyclés était de 0 % en 2023.



# Consommation de matières premières | Produits complémentaires



**3 297 t**  
Encres

**11 723 t**  
Amidon et colle  
[Masse sèche]

Dans le cadre de l'amélioration de l'efficacité des matériaux, une gestion des encres résiduelles a été mise en place dans la zone d'impression. Cela signifie que les couleurs inutilisées, y compris les couleurs spéciales, sont mélangées mécaniquement pour créer de nouveaux codes couleur, tels que l'antracite.

Nouvelles couleurs configurées utilisées à partir d'excédents (noir, bleu, vert, rouge, magenta, cyan) : **8 759 kg** à l'exemple du site d'Ilsenburg



# Eau

# Eau



Dans le cadre du traitement de l'eau, nous réutilisons notamment l'eau de lavage des machines de fabrication du carton ondulé (installation d'encollage) après traitement pour la production de colle. La **quantité totale d'eau recyclée et réutilisée** prise en compte ici est **d'env. 10 %** de la quantité totale utilisée, car les systèmes de mesure des quantités ne sont pas encore opérationnels.

**La consommation totale d'eau par l'ensemble des sites métiers du groupe THIMM est de 137 026 m³.**

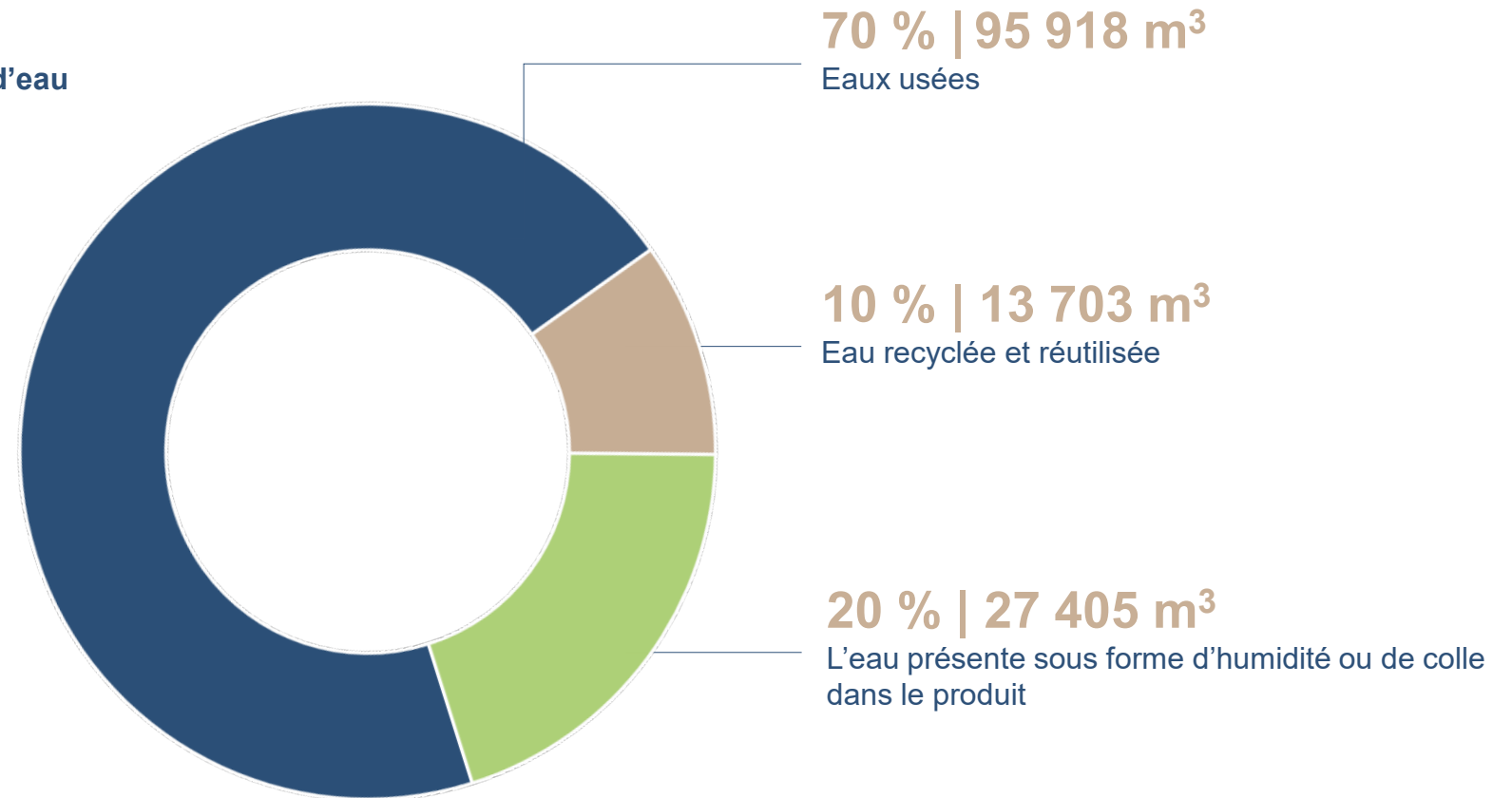
La **quantité d'eaux usées** prise en compte ici est **d'env. 70 %** de la quantité totale utilisée, car les systèmes de mesure des quantités ne sont pas encore opérationnels. **Le contrôle continu des eaux usées est assuré par le processus de « récupération de chaleur des compresseurs ».**

Il convient de noter qu'environ **20 %** de la consommation totale d'eau **reste dans le produit sous forme d'humidité ou de colle** lors de la transformation du papier en carton ondulé et lors des autres processus de transformation du carton ondulé en emballages.

# Eau

**137 026 m<sup>3</sup>**

Consommation totale d'eau



# Déchets

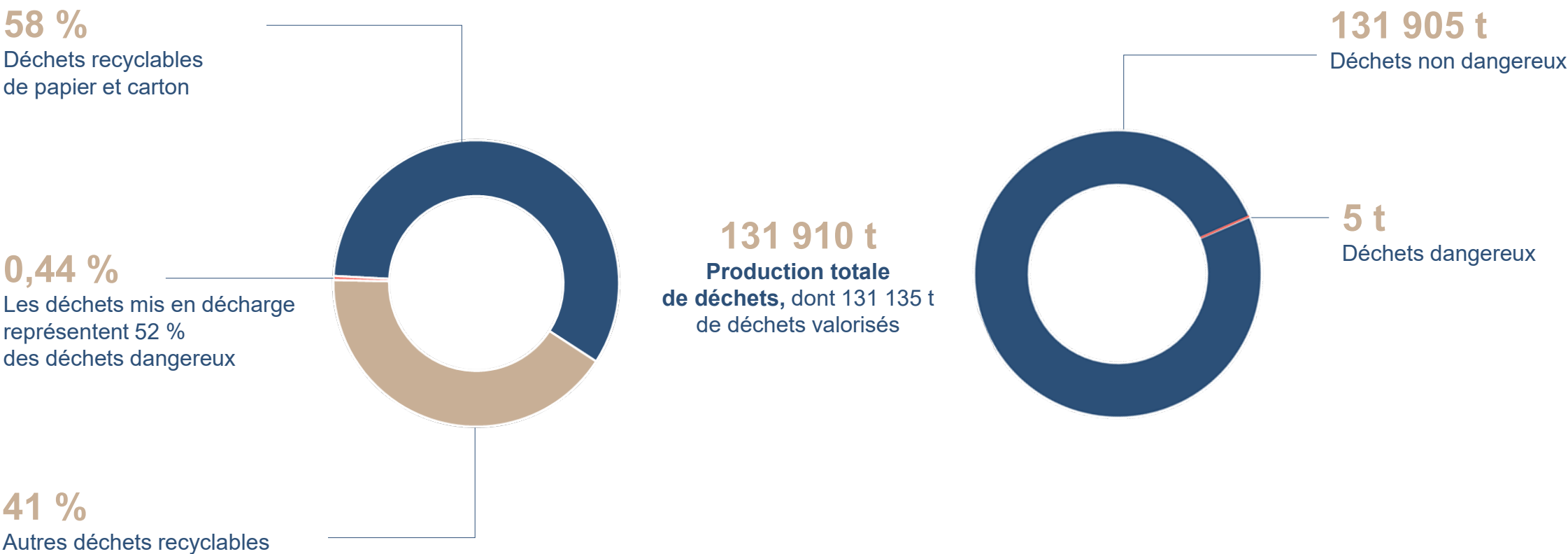


# Production de déchets par site



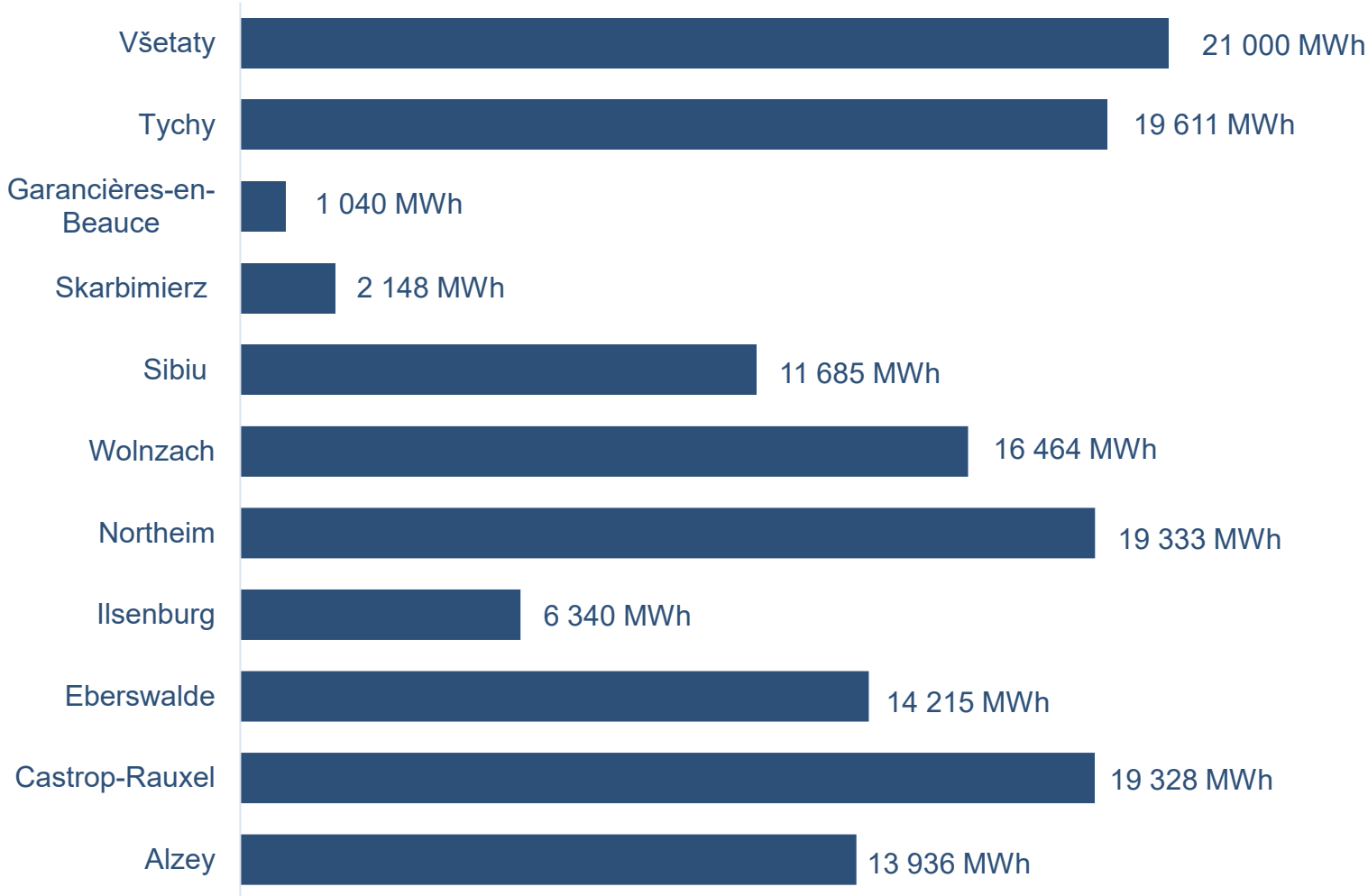
Northeim	13 869 t
Alzey	11 811 t
Castrop-Rauxel	13 538 t
Eberswalde	13 600 t
Wolnzach	17 644 t
Sibiu	6 255 t
Všetaty	24 122 t
Tychy	24 181 t
Skarbimier	3 586 t
Ilseburg	2 462 t
Garancières-en-Beauce	205 t

# Production de déchets de l'ensemble du groupe THIMM



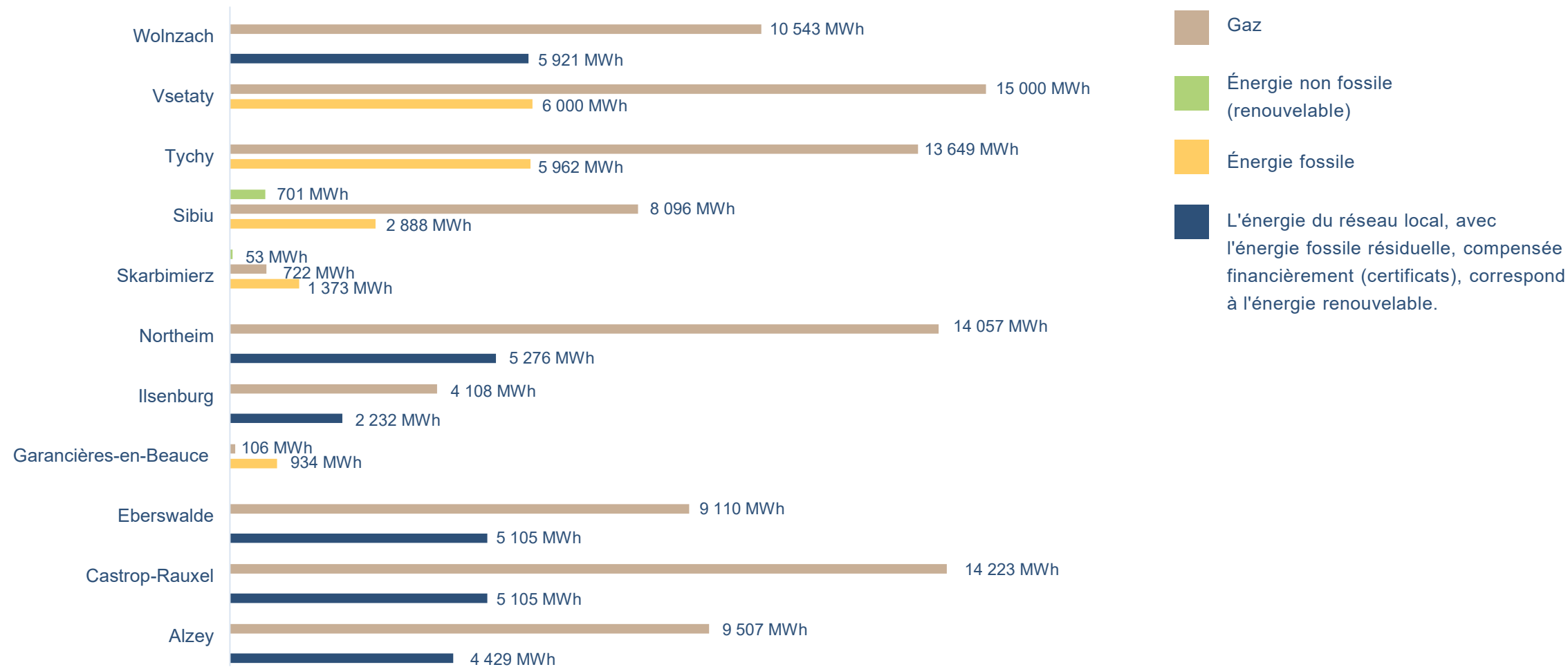
# Énergie

# Consommation d'énergie | Total par site





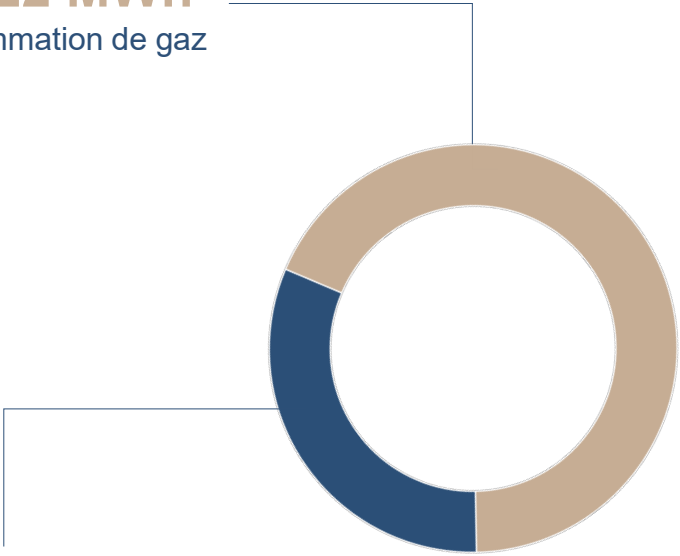
# Consommation d'énergie | Répartition par site



# Consommation d'énergie | Groupe THIMM dans son ensemble

**99 122 MWh**

Consommation de gaz



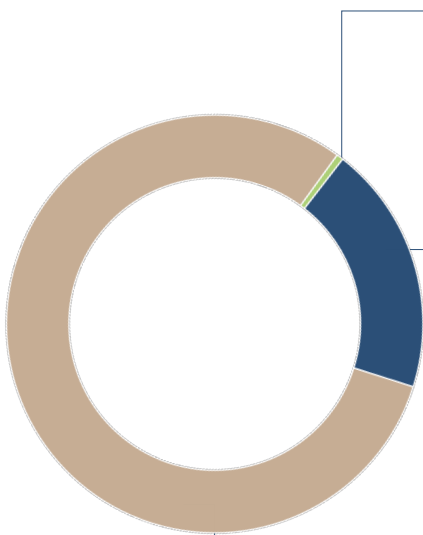
**45 979 MWh**

Électricité avec les parts d'énergies renouvelables typiques du pays

**145 101 MWh**  
Consommation totale d'énergie

**754 MWh**

Énergies renouvelables autoproduites



**28 822 MWh**

Énergies compensées financièrement

**116 279 MWh**

Énergies non compensées (gaz et électricité) avec les parts d'énergies renouvelables typiques du pays

# Efficacité énergétique et certificat d'électricité verte

## Efficacité énergétique selon la norme ISO 50001

Chez THIMM, nous améliorons systématiquement notre efficacité énergétique et nous sommes certifiés **ISO 50001** pour les systèmes de management de l'énergie.

## Certificat d'électricité verte

Plus de 60 % de nos sites utilisent 100 % d'électricité verte, grâce à la promotion des centrales hydroélectriques en Europe. Nous utilisons le photovoltaïque sur les sites de Skarbimierz (Pologne) et de Sibiu (Roumanie).



# Mobilité | Véhicules de fonction



Au sein du groupe THIMM,  
**188 véhicules de fonction** circulent en moyenne, principalement dans le secteur du transport de personnes.



La **consommation de carburant** déterminée à cet effet **est de 358 591 litres** (90 % de gazole).



Sur les 188 véhicules de fonction, **3,2 % sont des voitures électriques.**





# Émissions

# Émissions de scope 1 à 3

20 095 t CO<sub>2</sub>e

Scope 1

11 039 t CO<sub>2</sub>e

Scope 2

240 664 t CO<sub>2</sub>e

Scope 3

271 798 t CO<sub>2</sub>e

Émissions totales  
du groupe THIMM

## Scope 1

Émissions directes liées à l'entreprise (chaleur)

Émissions directes du parc de véhicules de l'entreprise  
(parc de véhicules)

## Scope 2

Électricité achetée pour couvrir les propres besoins  
(Courant stationnaire)

## Scope 3

Biens et services achetés

(matériaux de production et de consommation, eau)

Émissions liées aux combustibles et à l'énergie

(électricité, chaleur, flotte de véhicules en amont de la chaîne de  
production)

Déchets issus de l'exploitation

(déchets d'exploitation)

# Émissions totales du groupe THIMM



**271 798 t CO<sub>2</sub>e**

**Émissions totales du groupe THIMM**

L'empreinte carbone de l'entreprise pour l'année de référence 2023 a été élaborée et établie à l'aide de l'outil de reporting de l'empreinte carbone de la société Climact, en collaboration avec l'association européenne de producteurs de cartons ondulés FEFCO, conformément aux normes GES.

Malgré des processus d'entreprise très homogènes et une conception de produit très similaire, les émissions totales varient parfois considérablement d'un site de production à l'autre. Cela s'explique par des volumes d'investissement extrêmement différents au niveau local, ce qui se reflète clairement dans l'empreinte carbone de l'entreprise.

Les données sous-jacentes proviennent de nos entreprises, toutes les consommations correspondent aux valeurs inscrites au bilan. En l'absence de données primaires, nous avons utilisé les facteurs d'émission des normes Climact (ecoinvent, GEMIS, etc.).

# Émissions totales des sites

	Scope 1	Scope 2	Scope 3 Énergie	Papier	Scope 3 Transport	Total
Northeim	2 860,53	0	989,25	19 255,33	2 287,56	25 392,67
Alzey	1 916,66	0	627,34	20 675,81	109,14	23 328,95
Castrop-Rauxel	2 869,49	0	939,18	28 818,26	2 659,63	35 286,56
Eberswalde	1 916,76	0	622,25	18 514,96	1 698,50	22 752,47
Wolnzach	2 128,40	0	711,98	29 218,77	2 693,86	34 753,01
Sibiu	1 632,15	799,98	625,13	23 010,96	1 974,87	28 043,09
Všetaty	3 024,00	3 042,00	1 186,44	26 355,29	1,25	33 608,98
Tychy	2 751,64	4 632,47	1 096,69	31 054,18	1 354,02	40 889,00
Skarbimierz	145,56	1 066,82	90,04	9 342,63	0,53	10 645,58
Ilseburg	828,17	1 459,92	1 739,75	11 467,04	1 157,32	16 652,20
Garancières-en-Beauce	21,43	38,29	31,83	352,14	2,12	445,81
<b>Total en tonnes de CO<sub>2</sub>e</b>	<b>20 094,79</b>	<b>11 039,48</b>	<b>8 659,88</b>	<b>218 065,37</b>	<b>13 938,80</b>	<b>271 798,32</b>



271 798 t CO<sub>2</sub>e

Émissions totales

# Initiative Science Based Targets (SBTi)



# Initiative Science Based Targets (SBTi)

Le 04/10/2023, nous nous sommes engagés envers la SBTi à soumettre à la validation de la SBTi, dans un délai maximal de 24 mois, des objectifs concrets de réduction des émissions à court terme, basés sur la science, conformément aux critères de la SBTi.

- Calcul et établissement de rapports sur l'empreinte CO<sub>2</sub>e annuelle de l'entreprise et calcul permanent de l'empreinte CO<sub>2</sub>e des produits en utilisant les données des principaux fournisseurs en fonction de la disponibilité des matières premières (papier, encre, amidon et colle).
- D'autres objectifs sont la PCF liée aux produits et la création automatisée de rapports avec chaque offre.
- Objectif de neutralité carbone de la SBTi d'ici 2030 pour les émissions de Scope 1 et 2.
- Dans le cadre de la définition des objectifs, un plan d'action précis est établi et soumis à la SBTi.

THIMM a déjà intégré en 2022 la définition d'objectifs et la planification de mesures conformes aux critères de la SBTi, et alignés sur la trajectoire + 1,5 °C de la SBTi. Nous élaborons actuellement les mesures nécessaires pour atteindre les objectifs de la SBTi. L'objectif principal de ces mesures est d'atteindre l'objectif à court terme de 42 % de réduction des émissions sur 10 ans pour les émissions de Scope 1 et 2.

En outre, nous nous engageons à atteindre la neutralité carbone d'ici 2045, conformément à l'objectif de la SBTi pour les émissions de Scope 1 et 2. Nous encourageons également nos fournisseurs à suivre les objectifs de la SBTi ou à agir en fonction de ces objectifs. Nos objectifs Science Based Targets devraient être validés par la SBTi d'ici janvier 2026.



# Exemple de calcul de la PCF

	Emballage de type 1	Emballage de type 2	Emballage de type 3	Emballage de type 4	Emballage de type 5	Emballage de type 6	Emballage de type 7
Numéro de spécification	546951	551262	525401	549388	517336	549411	518051
Longueur de plaque (mm)	1 005	1 005	1 547	1 069	1 079	1 112	1 202
Largeur de plaque (mm)	1 205	1 092	669	971	1 220	707	953
Superficie de la plaque (m <sup>2</sup> )	1,21	1,10	1,03	1,04	1,32	0,79	1,15
Type de cannelure	E	E	E	E	E	E	E
Qualité de l'enveloppe extérieure	GD2	GD2	GD2	GD2	GD2	GD2	GD2
Grammage de l'enveloppe extérieure (g/m <sup>2</sup> )	210	210	210	210	210	210	210
Qualité de la cannelure	WST	WST	WST	WST	WST	WST	WST
Grammage de la cannelure (g/m <sup>2</sup> )	105	105	105	115	105	115	135
Qualité de l'enveloppe intérieure	TLB3	TLB3	TLB3	TLB3	TLB3	TLB3	TLB3
Grammage de l'enveloppe intérieure (g/m <sup>2</sup> )	105	105	120	150	170	150	195
Quantité annuelle (pièces)	1 561 038	931 703	1 885 333	7 234 624	847 613	724 941	60 000
Quantité annuelle (Tm <sup>2</sup> )	181 283,34	98 154,91	305 966,92	1 197 142,17	178 676,82	134 973,87	16 453,44
Émissions de CO <sub>2</sub> e * (t/1 000 pièces)	0,26828	0,24312	0,23690	0,25949	0,33363	0,19654	0,32627
Émissions annuelles totales* de CO <sub>2</sub> e (t)	418,80	226,52	446,63	1 877,35	282,79	142,48	19,58

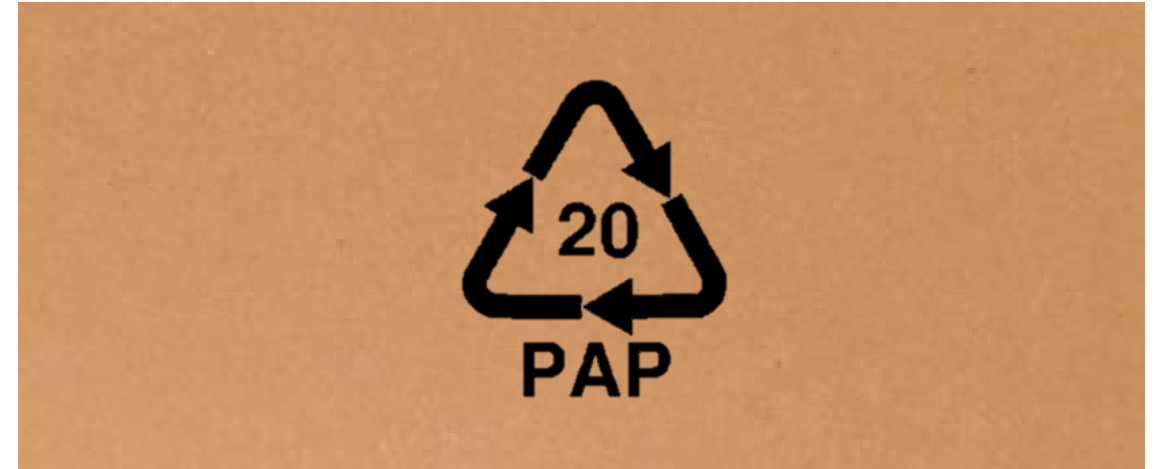
\* Base de données FEFCO : Bilan CO<sub>2</sub>e sur l'ensemble du cycle de vie de 491 kg CO<sub>2</sub>e/t de carton ondulé

# Fin de vie des produits

# Fin de vie des produits fabriqués par THIMM

## Code de recyclage PAP 20

- Cet écolabel indique les matériaux composant l'emballage d'un produit.
- Le symbole facilite le recyclage. Les utilisateurs finaux peuvent identifier rapidement le matériau et procéder ainsi au tri.
- Le code PAP 20 de l'écolabel représente le matériau « carton ondulé » (législation sur les emballages).



## Label écologique RESY

- Il symbolise l'élimination complète et le recyclage des matériaux des emballages de transport et des suremballages en papier et en carton.
- Ainsi, vous répondez aux exigences de la loi sur les emballages de transport.
- L'utilisation de cet écolabel nécessite des droits d'utilisation. THIMM en dispose et le symbole RESY est toujours apposé sur les emballages en combinaison avec son propre numéro d'identification.
- Cette classification par la loi allemande sur les emballages (VerpackG) atteste que nos produits sont entièrement recyclables.





# Taux de recyclage du carton ondulé en 2023



- L'attribution du label PAP 20 par la loi allemande sur les emballages (VerpackG) atteste que nos produits sont entièrement recyclables.
- Le taux de recyclage du carton ondulé en 2023 s'élève à 95,3 %. Cela montre que le carton ondulé constitue un modèle de cycle de matériaux et qu'il présente un taux de recyclage élevé. (Source : vdw - Association allemande de l'industrie du carton ondulé)
- Notre objectif est de maintenir la recyclabilité à 100 % et de concevoir les emballages de manière à proposer un cercle de recyclage vertueux. Nous renonçons à l'utilisation de matières étrangères et d'additifs susceptibles de nuire à la recyclabilité.

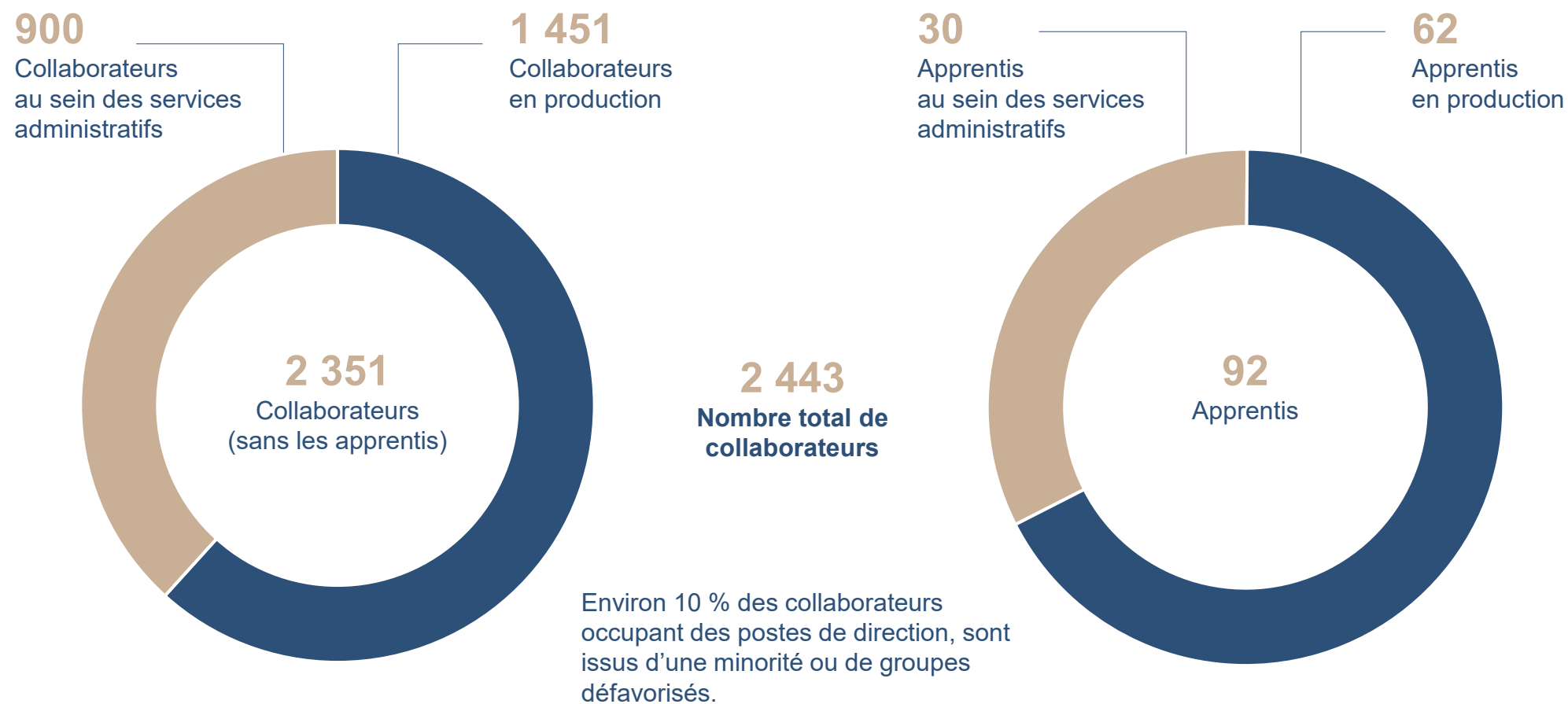


# Social

## Social



# Nombre de collaborateurs par domaines d'activité



# Sécurité au travail | Statistiques des accidents

Nombre d'accidents du travail	janv. 23	fév. 23	mars 23	avr. 23	mai 23	juin 23	juill. 23	août 23	sept. 23	Oct. 23	nov. 23	déc. 23	Somme
Accident avec arrêt de travail > 3 jours	4	2	6	1	5	5	5	4	1	1	6	1	41
Accident avec arrêt de travail de 1 à 3 jours	3	2	1	1	1	1	1	4	1	1	0	1	17
Accident avec premiers secours	13	10	29	14	10	18	15	19	17	19	13	12	189
<b>TOTAL</b>	<b>20</b>	<b>14</b>	<b>36</b>	<b>16</b>	<b>16</b>	<b>24</b>	<b>21</b>	<b>27</b>	<b>19</b>	<b>21</b>	<b>19</b>	<b>14</b>	<b>247</b>

Nombre de jours d'arrêt	janv. 23	fév. 23	mars 23	avr. 23	mai 23	juin 23	juill. 23	août 23	sept. 23	Oct. 23	nov. 23	déc. 23	Somme
Accidents avec arrêt de travail > 3 jours	129	513	107	46	49	496	350	294	39	93	304	13	2 433
Accident avec arrêt de travail de 1 à 3 jours	6	6	2	7	1	2	3	8	2	1	0	2	40
Accident avec premiers secours	0	0	0	0	0	0	0	0	0	0	0	0	0
<b>TOTAL</b>	<b>135</b>	<b>519</b>	<b>109</b>	<b>53</b>	<b>50</b>	<b>498</b>	<b>353</b>	<b>302</b>	<b>41</b>	<b>94</b>	<b>304</b>	<b>15</b>	<b>2 473</b>

# Heures travaillées dans la zone de production



**1 440 696 h/an**

Heures travaillées dans la zone de production en 2023



# Formations des collaborateurs



**3 854 h**

Heures de formation de tous les collaborateurs

**1,64 h/travailleur/an**

Nombre moyen d'heures de formation par personne employée

Dont les formations en présentiel, les formations individuelles, les webinaires et autres formations.



# Engagement social | Volume des dons



**19 573 €**

ont été reversés en 2023 sur tous les sites du groupe THIMM.

# Gouvernance d'entreprise

Governance



# Dépenses en 2023



- **45 % de fonds propres**
- **69,7 M€ d'investissements** dans des immobilisations, dont des bâtiments logistiques et des entrepôts, ainsi que des machines de transformation modernes
- **20,2 M€ de dépenses énergétiques**
- **236 529 € de charges de personnel** y compris les prestations sociales et les coûts d'exploitation
- **295 603 M€ de coûts de matériaux**

# Certifications de nos sites

	ISO 9001	ISO 14001	ISO 28000	ISO 45001	ISO 50001	BRC GS	FSC	SEDEX	SMETA
Allemagne									
Alzey	✓	✓		✓	✓	✓	✓	✓	✓
Castrop-Rauxel	✓	✓		✓	✓	✓	✓	✓	✓
Ilseburg	✓				✓	✓	✓		
Eberswalde	✓	✓		✓	✓	✓	✓	✓	✓
Northeim	✓	✓		✓	✓	✓	✓	✓	✓
Wolnzach	✓	✓		✓	✓	✓	✓	✓	✓
Pologne									
Skarbimierz	✓	✓		✓		✓	✓	✓	✓
Tychy	✓	✓	✓	✓		✓	✓	✓	✓
Roumanie									
Sibiu	✓	✓				✓	✓	✓	✓
République tchèque									
Všetaty	✓					✓	✓	✓	✓
France									
Garancières-en-Beauce							✓		
% de sites	91 %	73 %	9 %	64 %	55 %	91 %	100 %	82 %	82 %

# Annexe

# Remarques sur la méthode

La création de notre mise à jour des indicateurs clés suit une méthodologie structurée et compréhensible. La base est la collecte et le traitement systématiques des données pertinentes de toutes les divisions du groupe THIMM. Nous collectons à la fois des indicateurs quantitatifs et des informations qualitatives qui reflètent nos performances et développements environnementaux, sociaux et économiques.

Pour garantir la comparabilité et la transparence, nous nous orientons formellement sur la norme de reporting de la Global Reporting Initiative (GRI). Les normes GRI sont considérées, à l'échelle internationale, comme un cadre reconnu en matière de reporting sur le développement durable et garantissent des contenus clairs, cohérents et compréhensibles.

La sélection des contenus inscrits dans les rapports, s'effectue selon le principe de l'importance relative : les sujets traités sont ceux qui sont particulièrement importants pour nos activités, nos parties prenantes et notre impact tout au long de la chaîne de valeur. La vraisemblance et l'intégrité de toutes les données collectées sont vérifiées avant leur publication.

Cette approche méthodologique nous permet de créer de la transparence, de renforcer la confiance de nos parties prenantes et de présenter les progrès de notre stratégie de développement durable de manière mesurable et comparable à long terme.



# Informations sur le rapport

Pour nous, la durabilité n'est pas une mode, mais un élément fondamental de nos actions dans les domaines de l'économie, de l'environnement et de la société. Cette responsabilité façonne notre façon de penser et est étroitement liée à notre stratégie de croissance.

Depuis 2014, nous donnons volontairement accès aux activités de développement durable de l'ensemble du groupe THIMM. Avec la mise à jour des indicateurs clés 2023, nous poursuivons cette communication transparente. Elle présente les principaux développements et résultats de l'exercice 2023, qui correspond chez nous à l'année civile, à l'aide d'indicateurs clairs.

En parallèle, nous relevons systématiquement les défis à venir : Qu'il s'agisse de la Corporate Sustainability Reporting Directive ou de la loi sur les obligations de diligence de la chaîne d'approvisionnement, nous nous préparons dès aujourd'hui, pour garantir une sécurité juridique et une fiabilité pour l'avenir.

L'un des moments forts de l'année a été la finalisation de notre stratégie RSE 2030. Elle met en avant huit thèmes clés qui façonneront nos actions dans les années à venir : conformité, innovation, énergie, protection du climat, économie circulaire, sécurité et santé sur les lieux de travail, équité et engagement social.

Sauf indication contraire, les chiffres clés et informations contenus dans ce rapport se rapportent aux sociétés du groupe THIMM mentionnées à la page 47 avec leurs sites nationaux et étrangers.

La mise à jour des indicateurs clés 2023 inclut les travailleurs non rémunérés (congé maternité, congé parental, maladie de longue durée).

Tous les énoncés prévisionnels contenus dans cette mise à jour reposent sur des hypothèses actuelles.

# Informations sur les sociétés

Pour la première fois, le rapport de l'exercice 2023 ne présente pas de chiffres de la division des biens industriels THIMM Packaging Systems, qui a été vendue au groupe Rengo en 2022. Il contient les chiffres des sociétés :

- THIMM Group GmbH + Co. KG, Northeim, Allemagne
  - y compris THIMM Corporate Services GmbH + Co. KG, Northeim, Allemagne
- THIMM Verpackung GmbH + Co. KG, toutes les usines en Allemagne (Alzey, Eberswalde, Castrop-Rauxel, Northeim)
- THIMM Obaly, k.s., Všetaty, République tchèque
- THIMM Packaging srl, Sibiu, Roumanie
- TOP-THIMM Opakowania Sp. z o.o., Tychy, Pologne
- TOP Packaging S.A, Skarbimierz, Pologne
- THIMM Verpackung Süd GmbH + Co. KG, Wolnzach, Allemagne
- Christiansen Print GmbH, Ilsenburg, Allemagne
- Christiansen Print Garancieres S.A.S., Garancières-en-Beauce, France





# Mentions légales

THIMM Group GmbH + Co. KG  
Breslauer Str. 12  
37154 Northeim  
Allemagne

Tél. : +49 5551 703 0  
info@thimm.de

AG Göttingen HRA 130117  
Numéro de TVA intracommunautaire DE 116 210 411

## **Commanditée**

THIMM Group Management GmbH, Vienne, Autriche,  
Tribunal de commerce de Vienne FN 440007w

## **Directeurs généraux**

Holger Dunker, Thomas Meier, Mathias Schliep

## **Responsables du contenu**

Michael Burkowski, Head of Sustainable Packaging Solutions  
Stefanie Martin, Senior Corporate Responsibility Manager

Les informations contenues ici sont susceptibles d'être modifiées sans préavis. Sous réserve d'erreurs et de modifications. Il en va de même pour les illustrations. THIMM décline toute responsabilité en cas d'erreurs techniques ou rédactionnelles ou d'omissions dans cette publication.

© Copyright 2025 | THIMM Group GmbH + Co. KG



THIMM